

GÉPKOCSI BÉRLÉSI FELTÉTELEK

A bérleti szerződéshez szükséges: a Bérbevevő érvényes személyi igazolványa, lakcímkártyája, 3 évnél régebbi B kategóriás jogosítványa, állandó lakcíme és saját nevére szóló, 30 napnál nem régebbi közüzemi számla, 200.000,-Ft kaució, valamint a bérleti időszakra szóló bérleti díj megfizetése.

Foglalás:

A bérleti díj 30%-át kérjük előre fizetni (utalni is lehet), a fennmaradó 70%-ot legkésőbb a lakóautó átvételekor (készpénzben vagy előre utalással).

A lakóautó átvételekor 200.000,-Ft kaució fizetendő, amely a határidőre történő, sérülésmentes, hiánytalan tartozékokkal való leadásakor, visszafizetésre kerül. Sérülés esetén a kaució a biztosítási ügyintézés és javítás lezártaig a Bérbeadónál marad, függetlenül a károkozó ismertségétől vagy ismeretlenségétől.

Átvétel:

A lakóautó átvételére a 6725 Szeged, Kenyérgyári utca 7. szám alatti telephelyünkön kerülhet sor az első bérleti nap reggel 8.00 órától. Előre jelzett, egyeztetett esetekben - felár ellenében - a telephelytől eltérő helyen és időben is vállaljuk a gépjármű átadását.

Bérlés, leadás:

A bérleti időszak az első nap 8.00 órától az utolsó nap 18.00 óráig tart.

A leadásnál 1 óra késés esetén pótdíj nem kerül felszámításra, 1-4 óra közötti késés esetén 15.000,-Ft pótdíj, 4 órán túli késés esetén plusz 1 nap bérleti díj kerül felszámításra. A gépkocsit kizárólag a bérleti szerződésben meghatalmazott személy(ek) vezetheti(k).

Lemondás:

A foglalást írásban (email, SMS) lehet lemondani. A foglalási időszak megkezdése előtt legkésőbb 15 nappal történő lemondás esetén az addig befizetett összeg 50%-át visszatérítjük. Előre foglalt gépkocsi esetében, amennyiben a jelzett bérleti idő lejárt előtt adja le a Bérbevevő a gépkocsit, az előre fizetett bérleti díjat nem áll módunkban visszafizetni.

Használat:

A gépkocsi minden esetben tele üzemanyagtartállyal kerül átadásra, és tele üzemanyagtartállyal vesszük vissza.

A LAKÓAUTÓBAN DOHÁNYOZNI TILOS, ENNEK FIGYELMEN KÍVÜL HAGYÁSA A KAUCIÓ TELJES ELVESZTÉSÉT JELENTI!

A Bérbevevő köteles azonnal jelezni a gépkocsival kapcsolatos bármilyen meghibásodást, sérülést. A gépkocsi bérlésekor fizetett kaució a bérlés során keletkezett biztosítási önrész alatti káresemények, az önrész feletti káresemények önrészeként, vagy a biztosító által nem térített rongálások, nem rendeltetésszerű használatból eredő károk rendezésére szolgál.

A Bérbevevő köteles a gépjármű eltulajdonítása, vagy „totálkár” esetén a piaci értéket megtéríteni, amely a biztosító által térített összeg és a piaci érték különbsége.

Bérbevevő tudomásul veszi, hogy a gépjármű mindennemű biztosítása kizárólag Európa területére korlátozott. Az Európán kívüli országokban történt káresemények, műszaki meghibásodások, valamint az ezekből adódóan keletkezett szállítási költsége teljes mértékben a Bérbevevőt terhelik. A gépjármű használata Európán kívül kizárólag a Bérbeadó írásbeli hozzájárulásával lehetséges, beleszámítva a nem Európai Unió tagállamokat is.

A gépkocsi CASCO biztosítása nem terjed ki a gépkocsi esetleges feltörése esetén keletkezett károokra, a gépkocsiban hagyott értékekre és a lopáskárra, melynek bekövetkezése esetén a bérlő köteles kifizetni a teljes piaci árat a bérbeadó részére.

A gépkocsi feltöréséből adódóan keletkezett rongálás kára a kaució mértékéig a Bérbevevőt terheli. A gépkocsi nem rendeltetésszerű használatából eredő károkat a Bérbevevő a kaució összegén felül is köteles megtéríteni. A gépkocsi eltűnése esetén a kaució szintén a biztosítási önrész fedezetéül szolgál. A gépkocsiban a bérlet során bekövetkező esetleges károk kijavításáig, vagy a biztosító kárrendezéséig a kaució összege a Bérbevevőnél marad.

A gépkocsit a rendeltetésszerű használatától eltérően használni tilos!

A gépkocsi javítása kizárólag gyári alkatrészekkel, a gyártó által meghatározott technológia szerint történhet. A műanyag elemeknél nem elfogadható javítás a ragasztás, a felépítmény panel (tető, oldal) legkisebb sérülése is a kaució teljes elvesztését vonja maga után. A szélvédő kavics okozta sérülése esetén 5.000,-Ft + ÁFA javítási költség fizetendő. A gumibroncs oldalfalának sérülése esetén, vagy a guminyomás (defekt) utáni használat következtében megrongálódott abroncs esetén, a gumibroncs teljes ára fizetendő, csökkentve az abroncs elhasználódásának mértékével. A gumibroncs teljes megsemmisülése esetén a gumibroncs teljes ára megtérítendő.

Amennyiben a gépkocsi meghibásodik, javítása minden esetben kizárólag a Bérbevevő tudtával, előzetes jóváhagyásával történhet. A javítás során cserélt alkatrészeket kivétel nélkül minden esetben Bérbevevőnek át kell adni. A javítás költségének Bérbevevő általi rendezése kizárólag fent leírtak teljesítése esetén lehetséges.

A gépkocsi esetleges meghibásodása esetén, amennyiben az Bérbevevő hibájából következett be, úgy a gépkocsi telephelyre történő szállításának költsége Bérbevevőt terheli. A gépkocsi esetleges meghibásodása esetén a megghiúsult szállításra, utazásra hivatkozással, Bérbevevőt felelősség nem terheli, ezzel kapcsolatban felmerült költség nem érvényesíthető.

A gépkocsit kereskedelmi célra használni csak a Bérbevevő előzetes, írásbeli engedélye alapján lehetséges.

A gépkocsi bérleti időtartama a gépkocsi átvételétől a gépkocsi telephelyre történő visszaérkezéséig tart.

Bérbevevő kötelezettségei: Bérbevevő köteles a gépkocsit rendeltetésszerűen használni, állagát megővni, a parkolásoknál körültekintően lezárva tartani. A gépkocsi kulcsát és forgalmi engedélyét magánál tartani, ezek meglétéért teljes körű felelősséggel tartozik. A gépkocsi esetleges eltűnése esetén, amennyiben Bérbevevő a gépkocsi forgalmi engedélyével és kulcsaival nem rendelkezik, úgy a keletkezett teljes kárt köteles megtéríteni Bérbevevő részére. A gépkocsi sérülése, esetleges eltűnése esetén haladéktalanul köteles Bérbevevőt értesíteni, valamint a hatóságoknál eljárni. Baleset esetén a lakóautó kárát, valamint a már lefoglalt bérletek elmaradt díjait köteles megtéríteni, teljes összegben. A lakóautó elromlása vagy balesetből adódó leállása esetén csereautó biztosítására, valamint a Bérbevevő ebből eredő kárának megtérítésére nincs lehetőség Bérbevevő részéről. A lakóautó bérlete esetén a megtett 3000 km után kilométerenként 50 HUF, azaz 50 HUF/ Km használati díj fizetendő.

Előre foglalt lakóautó esetén, amennyiben a bérlet megkezdésekor a Bérbevevő előre nem várt okok miatt (baleset, műszaki probléma, stb.) nem tudja a lakóautót a Bérbevevő rendelkezésére bocsátani, úgy ennek okán a Bérbevevő nem tartozik anyagi felelősséggel. Ilyen okból 12 órán túli késedelem esetén a bérleti díj időarányosan visszajár a Bérbevevő részére.

Ezen bérleti feltételek a bérleti szerződés részét képezik. A bérlettel kapcsolatos vitás esetek rendezésére a felek az illetékes Bíróság illetékességét elismerik.

Fentiek tudomásul vételét megköszönve jó utat és balesetmentes közlekedést kívánunk!

Szeged,

A bérleti feltételeket elfogadom:

.....

Bérbevevő

A LAKÓAUTÓ HASZNÁLAT ÁLTALÁNOS TUDNIVALÓI

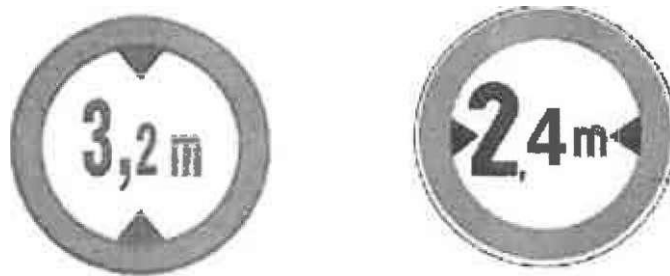
A lakóautó kizárólag rendeltetésszerűen nyaralásra, kikapcsolódásra használható.

Az étkező bal oldali ablakának kinyitása a meleg víz bojleret kikapcsolja, és addig nem kapcsolódik vissza, míg az ablakot megfelelő módon újból nem zárja, ebből adódóan a meleg vízszolgáltatás szünetel ez idő alatt.

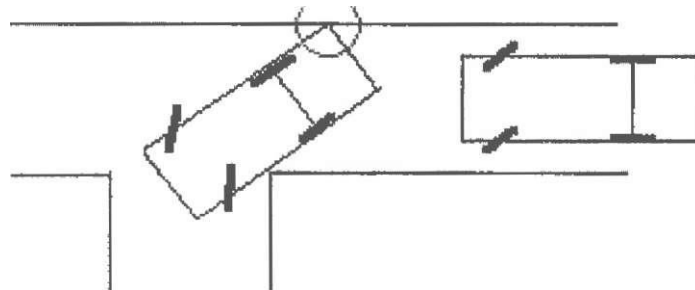
A lakóautót egyenes felületű normál, aszfaltozott vagy betonúton való közlekedésre tervezték. Ettől eltérő útburkolaton (földút, rossz minőségű út) legfeljebb 10 km/h sebességgel, csak rövidtávon, célforgalomban, óvatosan lehet haladni.

A lakóautó magassága 3,1 méter, szélessége 2,4 méter, hossza 6,8 méter.

Kérjük, rendkívüli módon figyelje a magasság- és szélességkorlátozó táblákat!



A lakóautó tengelytávja és hosszából adódóan a hátulja jelentősen túler a hátsó tengelyen. Kis ívű kanyarodáskor ezáltal a jármű hátulja ellenkező irányba "kaszál". Az ebből adódó hatalmas sérülések elkerülése érdekében kanyarodás előtt **OLDALIRÁNYBAN SOHA NE MENJEN KÖZEL** tárgyakhoz!



A lakóautó önsúlya 2900 kg, össztömege nem haladhatja meg a 3500 kg-ot. Ügyeljen arra, hogy tele tankkal (90l), feltöltött friss vízzel (120l), 4-6 személlyel (3-400kg), csomagokkal jelentősen túllépheti a megengedett össztömeget, melyre B kategóriás jogosítványa és a lakóautó műszaki engedélye szól. Az utakon, nyaralóvidéken a "KPM" ellenőrök előszeretettel mérik a lakóautókat és súlyos büntetést szabhatnak ki a túlterhelt járműre. Kérjük ügyeljen erre és csak a legszükségesebbeket vigye magával, ha nincs rá szüksége, engedje ki a friss vizet és a szennyvizet, feleslegesen ne járjon tele tankkal.

A lakóautó súlyából és légellenállásából adódóan jelentősen igénybeveszi a gépjármű motorját. A lakóautóval **SOHA** ne menjen 130km/h sebesség felett, a kényelmes és biztonságos utazósebesség autópályán legfeljebb 110-120km/h-ás sebesség. Ennél nagyobb tartós sebesség jelentősen megnövekedő fogyasztással, a motor károsodásával járhat. Tapasztalatból mondjuk, ettől a plusz 5-10km/h-tól menetidő nem lesz kevesebb!

Kérjük minden egyéb használati tudnivalóról alaposan tájékozódjon a lakóautó használati utasításában, melyet az autóban talál!

ÁTADÁS-ÁTVÉTELI JEGYZŐKÖNYV

az LVY-675 forgalmi rendszámú, Fiat Roller Team Granduca Garage típusú lakóautóra
vonatkozóan

ÁTADÓ
Trade-Technoplus Kft.
Csomor István Mihály ügyvezető
6725 Szeged, Kenyérgyári utca 7.
20/9417376

ÁTVEVŐ
Név:
Cím:
Szig.szám:
Telefon:

Átadás időpontja:.....

Visszavétel időpontja:.....

	Átadás	Átvétel
Km óra állás		
Kulcsok		
Forgalmi		
Üzemanyagszint		
Olajsztint		
Gázpalack		
Friss víz töltve		
Szennyvíz ürítve		
WC feltöltés/ürítés		
Gáztűzhely		
Hűtőgép		
Konyhai felszerelés		
Vízcsapok		
Zuhany		
WC		
Fűtés, meleg víz		
Világítás		
Klíma		
Tetőablakok		
Ablakok, rolók		
Asztal, ágyak, létra		
Páncélszekrény		
Szekrények, záruk		
TV, DVD		
Mikrohullámú sütő		
Előtető		
Egyéb megjegyzés:		

Átvevő a jelen dokumentum aláírásával elismeri, hogy a lakóautó fent felsorolt tartozékai állapotát megtekintette, használatukat megismerte. Tudomást szerzett a lakóautó használatával kapcsolatos minden lényeges információról. A lakóautó kulcsát, forgalmi engedélyét és a felsorolt opcionális tartozékokat átvette.

.....
Átadó

.....
Átvevő