

GÉPKOCSI BÉRLÉSI FELTÉTELEK

A bérleti szerződéshez szükséges: a Bérbevevő érvényes személyi igazolványa, lakcímkártyája, 3 évnél régebbi B kategóriás jogosítványa, állandó lakcíme és saját nevére szóló, 30 napnál nem régebbi közüzemi számla, 300.000,-Ft kaució, valamint a bérleti időszakra szóló bérleti díj megfizetése.

Foglalás:

A bérleti díj 30%-át kérjük előre fizetni (utalni is lehet), a fennmaradó 70%-ot legkésőbb a lakóautó átvételekor (készpénzben vagy előre utalással).

A lakóautó átvételekor 300.000,-Ft kaució fizetendő, amely a határidőre történő, sérülésmentes, hiánytalan tartozékokkal való leadásakor, visszafizetésre kerül, valamint 20 000 Ft egyszeri takarítási díjat kell fizetni. Sérülés esetén a kaució a biztosítási ügyintézés és javítás lezártaig a Bérbeadónál marad, függetlenül a károkozó ismertségétől vagy ismeretlenségétől.

Átvétel:

A lakóautó átvételére a 6725 Szeged, Csillag utca 18. szám alatti telephelyünkön kerülhet sor az első bérleti nap reggel 8.00 órától. Előre jelzett, egyeztetett esetekben - felár ellenében - a telephelytől eltérő helyen és időben is vállaljuk a gépjármű átadását.

Bérlet, leadás:

A bérleti időszak az első nap 8.00 órától az utolsó nap 18.00 óráig tart. A leadásnál 1 óra késés esetén pótdíj nem kerül felszámításra, 1-4 óra közötti késés esetén 15.000,-Ft pótdíj, 4 órán túli késés esetén plusz 1 nap bérleti díj kerül felszámításra. A gépkocsit kizárólag a bérleti szerződésben meghatalmazott személy(ek) vezetheti(k).

Lemondás:

A foglalást írásban (email, SMS) lehet lemondani. A foglalási időszak megkezdése előtt legkésőbb 15 nappal történő lemondás esetén az addig befizetett összeg 50%-át visszatérítjük. Előre foglalt gépkocsi esetében, amennyiben a jelzett bérleti idő lejártá előtt adja le a Bérbevevő a gépkocsit, az előre fizetett bérleti díjat nem áll módunkban visszafizetni.

Használat:

A gépkocsi minden esetben tele üzemanyagtartállyal kerül átadásra, és tele üzemanyagtartállyal vesszük vissza.

A LAKÓAUTÓBAN DOHÁNYOZNI TILOS, ENNEK FIGYELMEN KÍVÜL HAGYÁSA A KAUCIÓ TELJES ELVESZTÉSÉT JELENTI!

A Bérbevevő köteles azonnal jelezni a gépkocsival kapcsolatos bármilyen meghibásodást, sérülést. A gépkocsi bérlésekor fizetett kaució a bérlet során keletkezett biztosítási önrész

alatti káresemények, az önrész feletti káresemények önrészeként, vagy a biztosító által nem térített rongálások, nem rendeltetésszerű használatból eredő károk rendezésére szolgál.

A Bérbevevő köteles a gépjármű eltulajdonítása, vagy „totálkár” esetén a mindenkori piaci értéket megtéríteni.

Bérbevevő tudomásul veszi, hogy a gépjármű mindennemű biztosítása kizárólag Európa területére korlátozott. Az Európán kívüli országokban történt káresemények, műszaki meghibásodások, valamint az ezekből adódóan keletkezett szállítások költsége teljes mértékben a Bérbevevőt terhelik. A gépjármű használata Európán kívül kizárólag a Bérbeadó írásbeli hozzájárulásával lehetséges, beleszámítva a nem Európai Unió tagállamokat is.

A gépkocsi CASCO biztosítása nem terjed ki a gépkocsi esetleges feltörése esetén keletkezett károokra, a gépkocsiban hagyott értékekre és a lopáskárra, melynek bekövetkezése esetén a bérlő köteles kifizetni a teljes piaci árat a bérbeadó részére, a bérlő kára nem vezethető vissza a bérbeadóra.

A gépkocsi feltöréséből adódóan keletkezett rongálás kára és annak javítási költsége a Bérbevevőt terheli. A gépkocsi nem rendeltetésszerű használatából eredő károkat a Bérbevevő a kaució összegén felül is köteles megtéríteni. A gépkocsi eltűnése esetén a kaució szintén a biztosítási önrész fedezetéül szolgál, és a bérbevevő a lakóautó piaci értékét köteles a bérbeadónak megfizetni. A gépkocsiban a bérlet során bekövetkező esetleges károk kijavításáig, vagy a biztosító kárrendezéséig a kaució összege a Bérbeadónál marad.

A gépkocsit a rendeltetésszerű használatától eltérően használni tilos!

A gépkocsi javítása kizárólag gyári alkatrészekkel, a gyártó által meghatározott technológia szerint történhet. A műanyag elemeknél nem elfogadható javítás a ragasztás, a felépítmény panel (tető, oldal) legkisebb sérülése is a kaució teljes elvesztését vonja maga után. A szélvédő kavics okozta sérülése esetén 8.000,-Ft + ÁFA javítási költség fizetendő. A gumibroncs oldalfalának sérülése esetén, vagy a guminyomás (defekt) utáni használat következtében megrongálódott abroncs esetén, a gumibroncs teljes ára fizetendő a bérbeadónak. A gumibroncs teljes megsemmisülése esetén a gumibroncs teljes ára megtérítendő.

Amennyiben a gépkocsi meghibásodik, javítása minden esetben kizárólag a Bérbeadó tudtával, előzetes jóváhagyásával történhet. A javítás során cserélt alkatrészeket kivétel nélkül minden esetben Bérbeadónak át kell adni. A javítás költségének Bérbeadó általi rendezése kizárólag fent leírtak teljesítése esetén lehetséges.

A gépkocsi esetleges meghibásodása esetén, amennyiben az Bérbevevő hibájából következett be, úgy a gépkocsi telephelyre történő szállításának költsége Bérbevevőt terheli. A gépkocsi esetleges útközbeni meghibásodása esetén a megghiúsult szállításra, utazásra hivatkozással, Bérbeadót felelősség nem terheli, másik autót a bérbeadó nem tud biztosítani, a lakóautó telephelyre történő szállítása a bérbevevőt terheli, ezzel kapcsolatban felmerült költség nem érvényesíthető.

A gépkocsit kereskedelmi célra használni nem lehet, csak a Bérbeadó előzetes, írásbeli engedélye alapján.

A gépkocsi bérleti időtartama a gépkocsi átvételétől a gépkocsi telephelyre történő visszaérkezéséig tart.

Bérbevevő kötelezettségei:

Bérbevevő köteles a gépkocsit rendeltetésszerűen használni, állagát megóvni, a parkolásoknál körültekintően lezárva tartani. A gépkocsi kulcsát és forgalmi engedélyét magánál tartani, ezek meglétéért teljes körű felelősséggel tartozik. A gépkocsi esetleges eltűnése esetén, a keletkezett teljes kárt köteles megtéríteni Bérbeadó részére. A gépkocsi sérülése, esetleges eltűnése esetén haladéktalanul köteles Bérbeadót értesíteni, valamint a hatóságoknál eljárni. Baleset esetén a lakóautó kárát, valamint a már lefoglalt bérlések elmaradt díjait köteles megtéríteni, teljes összegben. A lakóautó elromlása vagy balesetből adódó leállása esetén csereautó biztosítására, valamint a Bérbevevő ebből eredő kárának megtérítésére nincs lehetőség Bérbeadó részéről. A lakóautó bérlése esetén a megtett 2500 km után kilométerenként 50 HUF, azaz 50 HUF/ Km használati díj fizetendő.

Előre foglalt lakóautó esetén, amennyiben a bérlet megkezdésekor a Bérbeadó előre nem várt okok miatt (baleset, műszaki probléma, stb.) nem tudja a lakóautót a Bérbevevő rendelkezésére bocsátani, úgy ennek okán a Bérbeadó nem tartozik anyagi felelősséggel. Ilyen okból 12 órán túli késedelem esetén a bérleti díj időarányosan visszajár a Bérbevevő részére.

Ezen bérleti feltételek a bérleti szerződés részét képezik. A bérlettel kapcsolatos vitás esetek rendezésére a felek az illetékes Bíróság illetékességét elismerik.

Fentiek tudomásul vételét megköszönve jó utat és balesetmentes közlekedést kívánunk!

Szeged,

A bérleti feltételeket elfogadom:

.....

Bérbevevő

A LAKÓAUTÓ HASZNÁLAT ÁLTALÁNOS TUDNIVALÓI

A lakóautó kizárólag rendeltetésszerűen nyaralásra, kikapcsolódásra használható.

Az étkező bal oldali ablakának kinyitása a meleg víz bojleret kikapcsolja, és addig nem kapcsolódik vissza, míg az ablakot megfelelő módon újból nem zárja, ebből adódóan a meleg vízszolgáltatás szünetel ez idő alatt.

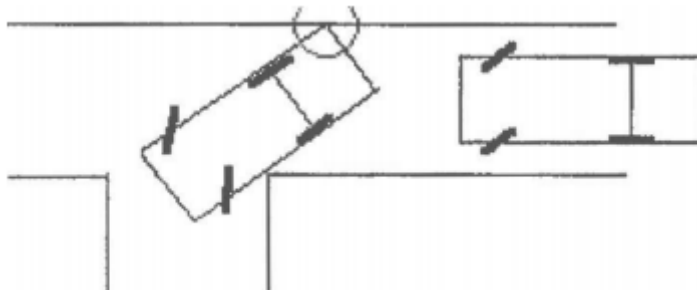
A lakóautót egyenes felületű normál, aszfaltozott vagy betonúton való közlekedésre tervezték. Ettől eltérő útburkolaton (földút, rossz minőségű út) legfeljebb 10 km/h sebességgel, csak rövidtávon, célforgalomban, óvatosan lehet haladni.

A lakóautó magassága 3,5 méter, szélessége 2,8 méter, hossza 7,5 méter.

Kérjük, rendkívüli módon figyelje a magasság- és szélességkorlátozó táblákat!



A lakóautó tengelytávja és hosszából adódóan a hátulja jelentősen túléri a hátsó tengelyen. Kis ívű kanyarodáskor ezáltal a jármű hátulja ellenkező irányba "kaszál". Az ebből adódó hatalmas sérülések elkerülése érdekében kanyarodás előtt **OLDALIRÁNYBAN SOHA NE MENJEN KÖZEL** tárgyakhoz!



A lakóautó önsúlya 2950 kg, **össztömege nem haladhatja meg a 3500 kg-ot**. Ügyeljen arra, hogy tele tankkal (90l), feltöltött friss vízzel (120l), 4 személlyel (3-400kg), csomagokkal jelentősen túllépheti a megengedett össztömeget, melyre B kategóriás jogosítványa és a lakóautó műszaki engedélye szól. Az utakon, nyaralóvidéken a "KPM" ellenőrök előszeretettel mérik a lakóautókat és súlyos büntetést szabhatnak ki a túlterhelt járműre. Kérjük ügyeljen erre és csak a legszükségesebbeket vigye magával, ha nincs rá szüksége, engedje ki a friss vizet és a szennyvizet, feleslegesen ne járjon tele tankkal.

A lakóautó súlyából és légellenállásából adódóan jelentősen igénybeveszi a gépjármű motorját. A lakóautóval SOHA ne menjen 110km/h sebesség felett, a kényelmes és biztonságos utazósebesség autópályán legfeljebb 80-100km/h-ás sebesség (2000 ford/min). Ennél nagyobb tartós sebesség jelentősen megnövekedő fogyasztással, a motor károsodásával járhat. Tapasztalatból mondjuk, ettől a plusz 5-10km/h-tól menetidő nem lesz kevesebb!

Kérjük minden egyéb használati tudnivalóról alaposan tájékozódjon a lakóautó használati utasításában, melyet az autóban talál!

ÁTADÁS-ÁTVÉTELI JEGYZŐKÖNYV

az SMS-066 forgalmi rendszámú, Fiat Ducato/Chausson típusú lakóautóra
vonatkozóan

ÁTADÓ	ÁTVEVŐ
CSOMOR TRADE Kft	Név:
Csomor István Mihály ügyvezető	Cím:
6725 Szeged, Csillag utca 18.	Szig.szám:
20/9417376	Telefon:

Átadás időpontja:.....

Visszavétel időpontja:.....

	Átadás	Átvétel
Km óra állás		
Kulcsok		
Forgalmi		
Üzemanyagszint		
Olajszint		
Gázpalack		
Friss víz töltve		
Szennyvíz ürítve		
WC feltöltés/ürítés		
Gáztűzhely		
Hűtőgép		
Konyhai felszerelés		
Vízcsapok		

Zuhany		
WC		
Fűtés, meleg víz		
Világítás		
Klíma		
Tetőablakok		
Ablakok, rolók		
Asztal, ágyak, létra		
Páncélszekrény		
Szekrények, zárok		
TV, DVD		
Mikrohullámú sütő		
Előtető		
Félintegrált ágy		
Camping készlet		
Pótkerék		
Egyéb megjegyzés:		

Átvevő a jelen dokumentum aláírásával elismeri, hogy a lakóautó fent felsorolt tartozékai állapotát megtekintette, használatukat megismerte. Tudomást szerzett a lakóautó használatával kapcsolatos minden lényeges információról. A lakóautó kulcsát, forgalmi engedélyét és a felsorolt opcionális tartozékokat átvette.

.....
 Átadó

.....
 Átvevő